

jura®



Manual de instruções GIGA 6



A sua GIGA 6

Elementos de comando	60
Indicações importantes	62
Utilização conforme a finalidade.....	62
Para a sua segurança.....	62
1 Preparação e colocação em funcionamento	67
JURA na Internet.....	67
Utilização com visor Touchscreen e Rotary Switch.....	67
Instalar o aparelho.....	68
Encher o depósito de grãos.....	68
Medir a dureza da água.....	68
Primeira colocação em funcionamento.....	69
Conectar o tubo do leite.....	71
Ligar aparelho complementar (por ligação via rádio).....	71
2 Preparação	73
Possibilidades de preparação.....	74
Preparar especialidades de café.....	74
Preparar duas especialidades de café.....	74
Preparar especialidades de café com leite.....	75
Café Barista e Lungo Barista.....	75
Café moído.....	76
Água quente.....	77
3 Funcionamento diário	78
Encher o depósito de água.....	78
Ligar o aparelho.....	78
Manutenção diária.....	79
Manutenção regular.....	79
Desligar o aparelho.....	80
4 Ajustes permanentes no modo de programação	81
Ajustes de produto.....	82
Ajustar o grau de moagem.....	84
Desligar automático.....	85
Hora e data.....	85
Ajustar a dureza da água.....	86
Temporizador.....	86
Unidade de medida da quantidade de água / formato das horas.....	87
Modo de poupança de energia.....	87
Língua.....	88
Luminosidade do visor.....	88
Repor os ajustes para os ajustes de fábrica.....	89



Modo inteligente.....	89
Exibir os nomes dos produtos.....	90
Consultar estados do contador e versão.....	90
5 Manutenção	92
Lavar o aparelho.....	92
Lavagem automática do sistema de leite.....	93
Limpar o sistema de leite.....	93
Desmontar e lavar a saída combinada.....	94
Colocar/substituir o filtro.....	97
Limpar o aparelho.....	98
Descalcificar o aparelho.....	99
Limpar o depósito de grãos.....	101
Descalcificar o depósito de água.....	102
6 Mensagens no visor	103
7 Eliminação de falhas	105
8 Transporte e eliminação ecológica	107
Transportar / esvaziar o sistema.....	107
Eliminação.....	107
9 Dados técnicos	108
10 Índice remissivo	109
11 Endereços da JURA / Notas legais	112

Descrição dos símbolos

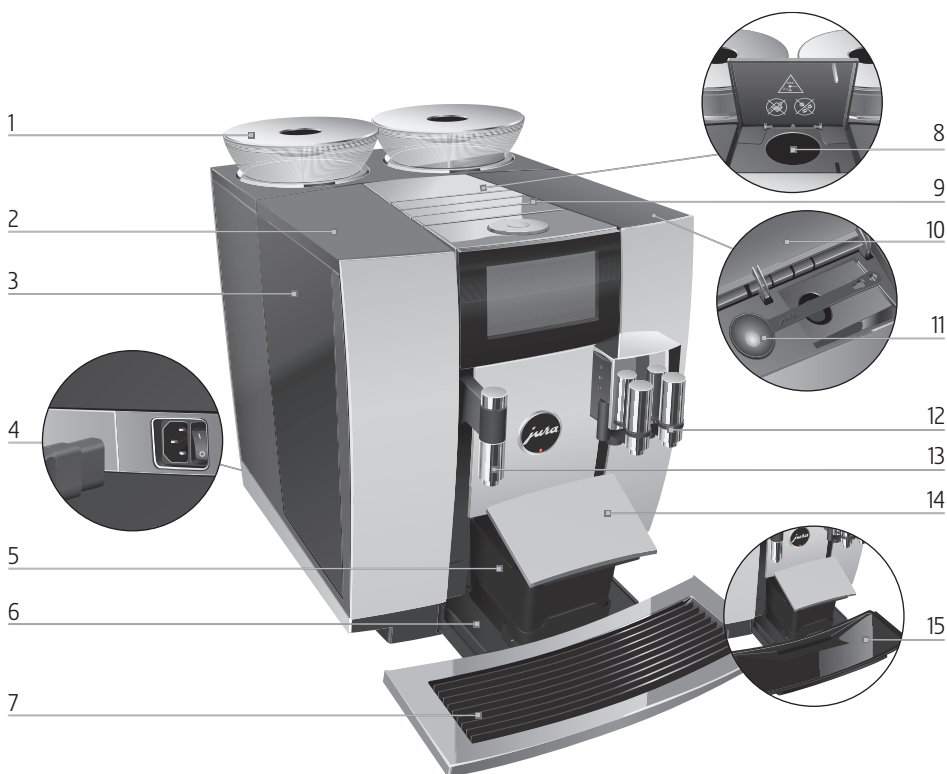
Advertências

 ATENÇÃO	Cumpra sempre as informações assinaladas com CUIDADO ou ATENÇÃO e os respectivos pictogramas de aviso. O termo de advertência ATENÇÃO
 CUIDADO	alerta para eventuais ferimentos graves e o termo de advertência CUIDADO alerta para eventuais ferimentos ligeiros.
CUIDADO	CUIDADO alerta sobre comportamentos que podem causar danos no aparelho.

Símbolos utilizados


	Solicitação de ação. Aqui o utilizador é solicitado a executar uma ação.
	Notas e sugestões para facilitar ainda mais o manuseamento da sua GIGA.
“Expresso”	Indicação no visor

Elementos de comando



- | | | | |
|---|--|----|---|
| 1 | Depósito de grãos com tampa protetora do aroma | 8 | Funil de enchimento para café moído |
| 2 | Tampa do depósito de água | 9 | Lâminas de ventilação (Venti Ports) |
| 3 | Depósito de água | 10 | Tampa do compartimento de arrumação |
| 4 | Interruptor de alimentação e cabo de alimentação encaixável (traseira do aparelho) | 11 | Colher de dosagem para café moído |
| 5 | Depósito de borras de café | 12 | Saída combinada com altura e largura ajustável |
| 6 | Bandeja de recolha de água | 13 | Saída de água quente com altura ajustável |
| 7 | Base para chávenas | 14 | Tampa da bandeja de recolha de água (oscilante) |
| | | 15 | Complemento para a bandeja de recolha de água |



- | | | | |
|---|---------------|---|---|
| 1 | Rotary Switch | 2 | Tecla Liga/Desliga  (por baixo da tampa) |
| | | 3 | Visor Touchscreen |



- | | | | |
|-----------------------------|--------------------------------------|---|---|
| Traseira do aparelho | | | |
| 1 | Tampa de serviço (abrir por pressão) | 3 | Fecho deslizante |
| 2 | Patilha de bloqueio | 4 | Interface de serviço com JURA Smart Connect |

Acessório



Reservatório para limpeza do sistema de leite

Indicações importantes

Utilização conforme a finalidade

O aparelho foi concebido e construído para o uso doméstico. Ele destina-se apenas à preparação de café e ao aquecimento de leite e água. Qualquer outra forma de utilização é considerada incorreta. A JURA Elektroapparate AG não assumirá qualquer responsabilidade pelas consequências de uma utilização não conforme à finalidade.

Antes da utilização do aparelho, leia e respeite este manual de instruções. O serviço coberto pela garantia é anulado em caso de danos ou falhas resultantes da não observância do manual de instruções. Mantenha este manual de instruções nas proximidades do aparelho e entregue-o ao utilizador seguinte.


Para a sua segurança

Leia atentamente e respeite as importantes instruções de segurança apresentadas a seguir.



Assim, evita o perigo de morte por choque elétrico:

- Nunca utilize um aparelho se este ou o seu cabo de alimentação apresentarem danos.
- Em caso de sinais de danos, como por exemplo, cheiro a queimado, desligue o aparelho imediatamente da rede elétrica e entre em contacto com a assistência da JURA.
- Se o cabo de alimentação desse aparelho estiver danificado, tem de ser substituído por um cabo de alimentação especial, obtido diretamente junto da JURA ou de um serviço de assistência técnica autorizado da JURA.
- Certifique-se de que a GIGA e o cabo de alimentação não se encontram nas proximidades de superfícies quentes.


- Preste atenção para que o cabo de alimentação não seja prensado nem encostado a arestas vivas.
- Nunca abra nem repare o aparelho. Não realize alterações no aparelho que não estão descritas neste manual de instruções. O aparelho contém peças condutoras de corrente elétrica. Se for aberto, isso representará perigo de morte. As reparações apenas devem ser executadas por serviços de assistência técnica autorizados da JURA e apenas devem ser utilizadas peças sobressalentes e acessórios originais.
- Para separar o aparelho da rede elétrica por completo e de forma segura, desligue a GIGA com a tecla Liga/Desliga  e depois no interruptor de alimentação. Só então retire a ficha de alimentação da tomada de alimentação.

Risco de queimaduras e escaldaduras nas saídas:

- Instale o aparelho fora do alcance de crianças.
- Não toque em peças quentes. Utilize as pegas previstas para o efeito.
- Tenha atenção para que a saída combinada esteja corretamente montada e limpa. Em caso de montagem incorreta ou de entupimento, podem soltar-se peças da saída. Existe risco de engolimento.

Um aparelho danificado não é seguro e poderá ser causa de incêndio ou ferimentos. Para evitar danos e consequentes perigos de ferimentos e incêndio:

- Nunca deixe o cabo de ligação pendurado. O cabo de ligação poderá representar perigo de queda ou poderá ser danificado.

- Proteja a GIGA contra elementos climáticos como chuva, geada e luz solar direta.
- Não mergulhe a GIGA, o cabo de ligação e as peças de ligação em água.
- Não coloque a GIGA ou as suas peças soltas na máquina de lavar loiça.
- Nos modelos com base para chávenas de vidro: não submeta a base para chávenas de vidro a quaisquer impactos ou golpes.
- Antes das operações de limpeza, desligue a GIGA com a tecla Liga/Desliga . Limpe a GIGA sempre com um pano húmido, mas nunca molhado. Proteja-a contra salpicos de água permanentes.
- Conecte o aparelho apenas a uma tensão de rede, conforme indicado na placa de características. A placa de características está localizada no lado inferior da sua GIGA. Para mais informações sobre os dados técnicos, consulte este manual de instruções (ver Capítulo 9 “Dados técnicos”).
- Ligue a GIGA diretamente a uma tomada do local. Existe perigo de sobreaquecimento se forem utilizadas tomadas múltiplas ou cabos de extensão.
- Utilize apenas produtos de manutenção da JURA. Os produtos não recomendados especificamente pela JURA podem danificar o aparelho.
- Não utilize produtos de limpeza alcalinos, mas apenas um pano macio e um detergente suave.
- Não utilize grãos de café tratados com aditivos ou caramelizados.

- Encha o depósito de água exclusivamente com água limpa e fria.
- Em caso de ausência prolongada, desligue o aparelho no interruptor de alimentação e retire a ficha de alimentação da tomada de alimentação.
- Os trabalhos de limpeza ou de manutenção não podem ser realizados por crianças sem a supervisão de uma pessoa responsável.
- Não permita que as crianças brinquem com o aparelho.
- Mantenha as crianças com idade inferior a oito anos afastadas do aparelho ou supervisione de perto os seus movimentos.
- As crianças com idade superior a oito anos só podem utilizar o aparelho sem supervisão se já tiverem sido suficientemente elucidadas sobre o manuseamento seguro do mesmo. As crianças devem ser capazes de reconhecer e compreender os possíveis perigos de uma utilização incorreta do aparelho.

As pessoas, incluindo crianças, que não estão aptas a utilizar o aparelho com segurança devido

- às suas faculdades físicas, sensoriais ou mentais ou
- à sua inexperiência ou falta de conhecimento não devem utilizar o aparelho sem a supervisão ou orientação de uma pessoa responsável.

Segurança na utilização do cartucho do filtro

CLARIS Smart:

- Guarde os cartuchos do filtro fora do alcance de crianças.
- Guarde os cartuchos do filtro num lugar seco na embalagem fechada.
- Proteja os cartuchos do filtro contra o calor e a luz solar direta.
- Não utilize cartuchos do filtro danificados.
- Não abra os cartuchos do filtro.

1 Preparação e colocação em funcionamento

JURA na Internet

Visite-nos na Internet.

Na página de Internet da JURA (www.jura.com), existe a possibilidade de descarregar um **manual breve** para o seu aparelho. Além disso, encontrará informações atualizadas e interessantes sobre a sua GIGA e sobre o tema café.

Se precisar de apoio na utilização do seu aparelho, encontrará ajuda em www.jura.com/service.

Utilização com visor Touchscreen e Rotary Switch

A sua GIGA pode ser operada de forma intuitiva e confortável, através do visor Touchscreen e do Rotary Switch:

- **Visor Touchscreen: tocar/passar com o dedo**

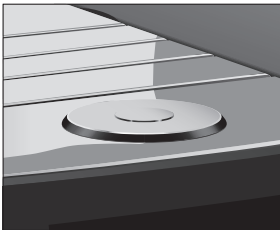
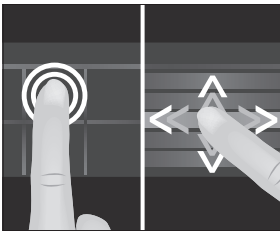
Toque com o dedo no visor para, por exemplo, iniciar uma preparação de café ou efetuar diversos ajustes no modo de programação. Passe o dedo da esquerda para a direita ou de cima para baixo (ou vice-versa) sobre o visor. Assim, pode alterar quantidades durante a preparação, por exemplo, ou alternar entre os tópicos do programa no modo de programação.

- **Utilização com Rotary Switch:** utilize adicionalmente o Rotary Switch. Assim que o rodar, é exibida a visualização em carrossel dos produtos. Além disso, pode navegar através dos tópicos do programa no modo de programação e alterar diversos ajustes.

- Premindo o Rotary Switch acede ao **configurador** da sua GIGA:

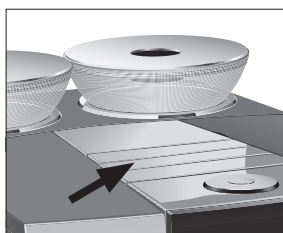
- No configurador, encontra duas áreas “Estado de manutenção” ☼ e “Ajuste do aparelho” ⚙.

- Se for necessária a ativação de um programa de manutenção, aparece uma mensagem com fundo vermelho no configurador. Através do toque, aceda diretamente ao programa de manutenção solicitado. Os programas de manutenção iminentes sinalizam a sua GIGA através de uma indicação de barras dentro da mensagem.



- Outros símbolos no configurador:
 - : Ativação do filtro
 - : O “Modo inteligente” está ativado (ver Capítulo 4 “Ajustes permanentes no modo de programação – Modo inteligente”).
 - : A sua GIGA está ligada ao arrefecedor de leite Cool Control opcionalmente disponível.
 - : O modo de poupança de energia está ativo.

Instalar o aparelho



Durante a instalação da sua GIGA, respeite os seguintes pontos:

- Coloque a GIGA numa superfície horizontal e resistente à água.
- Escolha um local no qual a sua GIGA fique protegida contra sobreaquecimento. Tenha atenção para que as lâminas de ventilação não fiquem cobertas.

Encher o depósito de grãos

CUIDADO

Os grãos de café tratados com aditivos (por exemplo, açúcar) e os cafés moídos ou secos por congelamento danificam o moinho.

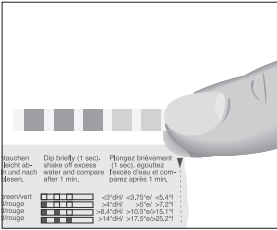
- ▶ Encha o depósito de grãos apenas com grãos de café torrefac-tos sem tratamentos adicionais.
-
- ▶ Remova a tampa protetora do aroma.
 - ▶ Remova a sujidade e os corpos estranhos eventualmente existentes no depósito de grãos.
 - ▶ Coloque grãos de café no depósito de grãos e feche a tampa protetora do aroma.

Medir a dureza da água

Aquando da primeira colocação em funcionamento, deve ajustar a dureza da água. Se não souber qual a dureza da água utilizada, poderá medi-la primeiro. Para isso, utilize a tira de teste Aquadur®, incluída na caixa original.

- ▶ Coloque a tira de teste brevemente por baixo de água corrente (1 segundo). Sacuda a tira para remover o excesso de água.

- ▶ Aguarde aproximadamente 1 minuto.
- ▶ Determine o grau de dureza da água com base na alteração da cor da tira de teste Aquadur® e na descrição contida na embalagem.



Primeira colocação em funcionamento

⚠ ATENÇÃO

Perigo de morte por choque elétrico se a máquina for utilizada com o cabo de ligação danificado.

- ▶ Nunca utilize um aparelho se este ou o seu cabo de ligação à corrente apresentar danos.

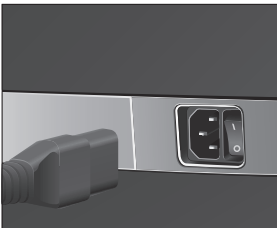
CUIDADO


O leite, a água mineral com gás e outros líquidos podem danificar o depósito de água ou o aparelho.

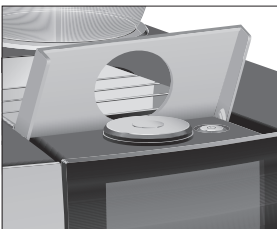
- ▶ Encha o depósito de água exclusivamente com água limpa e fria.

Pré-requisito: os depósitos de grãos estão cheios.

- ▶ Conecte o cabo de ligação ao aparelho.
- ▶ Introduza a ficha de alimentação na tomada de alimentação.
- ▶ Ligue a GIGA através do interruptor de alimentação.



- ▶ Abra a tampa da tecla Liga/Desliga.
- ▶ Pulse a tecla Liga/Desliga , para ligar a GIGA.
“Sprachauswahl” / “Deutsch”



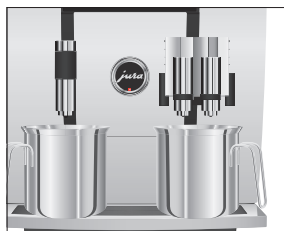
- i** Para visualizar outros idiomas, passe o dedo de cima para baixo (ou vice-versa) sobre a lista de seleção, até o idioma pretendido ser destacado (p. ex. “Português”).

1 Preparação e colocação em funcionamento

- ▶ Toque em “Guardar”.
O visor exibe “Guardada” por breves instantes, para confirmar o ajuste.
“Data”
- ▶ Indique a data atual (formato AAAA/MM/DD).
- ▶ Toque em “Guardar”.
“Formato tempo”
- ▶ Selecione o formato das horas (“24 H” ou “AM / PM”).
- ▶ Toque em “Guardar”.
“Hora”
- ▶ Indique as horas atuais.
- ▶ Toque em “Guardar”.
“Dureza da água”

i Se não souber qual a dureza da água utilizada, terá que a medir primeiro (ver Capítulo 1 “Preparação e colocação em funcionamento – Medir a dureza da água”).

- ▶ Passe o dedo sobre o visor, para alterar o ajuste da dureza da água, p.ex. para “25 °dH”.
- ▶ Toque em “Guardar”.
“Inserir o filtro”



- ▶ Coloque um recipiente por baixo da saída combinada e outro por baixo da saída de água quente.
- ▶ Remova o depósito de água e lave-o bem com água fria.
- ▶ Abra o suporte do filtro.
- ▶ Coloque o prolongamento fornecido para o cartucho do filtro em cima do cartucho do filtro CLARIS Smart.



- ▶ Coloque o cartucho do filtro juntamente com o prolongamento no depósito de água.
- ▶ Feche o suporte do filtro. Ouvi-lo-á a encaixar.
- ▶ Encha o depósito de água com água limpa e fria e coloque-o novamente no aparelho.

i O aparelho reconhece automaticamente que colocou o cartucho do filtro, agora mesmo.

“Funcionamento do filtro” / “Guardada”

“Filtro é lavado”, a água sai diretamente para a bandeja de recolha de água.

“O sistema enche”, pela saída combinada e pela saída de água quente sai água.

“Esvaziar bandeja de recolha de água”

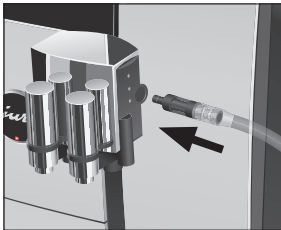
- ▶ Esvazie a bandeja de recolha de água e volte a colocá-la.
- ▶ Coloque um recipiente por baixo da saída combinada.

“Aparelho aquecendo”

“Aparelho lavando”, “O sistema de leite é lavado”. A lavagem para automaticamente. O ecrã inicial é exibido. A sua GIGA está pronta a funcionar.

Conectar o tubo do leite

A sua GIGA fornece uma espuma de leite fina, suavemente cremosa e de consistência persistente. O critério principal para espumar o leite é que este esteja a uma temperatura de 4–8 °C. Recomendamos, por isso, a utilização de um arrefecedor de leite ou de um reservatório de leite.



- ▶ Conecte o tubo do leite à saída combinada.
- ▶ Conecte a outra extremidade do tubo do leite a um reservatório de leite ou a um arrefecedor de leite.

Ligar aparelho complementar (por ligação via rádio)

A sua GIGA está equipada com o Smart Connect da JURA. Isto permite-lhe ligar o aparelho via rádio a um aparelho complementar compatível da JURA (p.ex., o arrefecedor de leite Cool Control).

- i** O Smart Connect pode ser protegido por um PIN contra o acesso indevido. Ative a função do PIN através da aplicação da JURA. Para mais informações, consulte www.jura.com/smartconnect.
- i** Tenha em atenção que, através do Smart Connect, só pode ligar o Cool Control à máquina de café automática, ou a aplicação J.O.E.® da JURA à máquina de café automática e não a ambas em simultâneo.

Pré-requisito: o ecrã inicial é exibido.

- ▶ Toque em “ P ”.
“Ajustes do aparelho”
- ▶ Toque em “Ajustes do aparelho”.
“Desligar após”
- ▶ Passe com o dedo sobre o visor até “Ligar o aparelho complementar à corrente” ser exibido ao centro.
- ▶ Toque em “Ligar o aparelho complementar à corrente”.
“Ligar o aparelho complementar à corrente”
- ▶ Siga as indicações no visor para ligar o aparelho complementar à GIGA.

2 Preparação

Princípios básicos para a preparação:

- Antes e durante o processo de moagem, poderá alterar o aroma do café dos vários **produtos simples**. Para isso, passe o dedo sobre o visor ou rode o Rotary Switch.
- Durante a preparação, poderá alterar as **quantidades** pré-ajustadas (p. ex., de água e espuma de leite). Para isso, passe o dedo sobre o visor ou rode o Rotary Switch.
- Poderá interromper a preparação a qualquer altura. Para isso, pulse a tecla “**Interromper**” ou o Rotary Switch.
- Poderá memorizar todos os produtos depositados na sua GIGA como favoritos, em qualquer posição no ecrã inicial. Multiplique e personalize, assim, as especialidades de café desejadas através de um novo nome de produto e de ajustes individuais (p. ex., quantidade e aroma do café) (ver Capítulo 4 “Ajustes permanentes no modo de programação – Adaptar os ajustes de produto”). Tenha em atenção que as descrições nos capítulos seguintes se referem sempre aos ajustes padrão.
- A sua GIGA possui um “Modo inteligente”. Se este modo estiver ativo, os produtos no ecrã inicial serão dispostos novamente após algum tempo, conforme a frequência da preparação. Dependendo dos seus hábitos de degustação, serão exibidos diversos produtos diferentes no ecrã inicial. O **asterisco** no configurador indica que o “Modo inteligente” está ativo.

O café deve ser saboreado quente. Uma chávena de porcelana fria retira o calor da bebida – e o sabor. Recomendamos por isso, pré-aquecer as chávenas. Um aroma de café pleno só é possível numa chávena pré-aquecida. Os dispositivos de aquecimento de chávenas da JURA estão disponíveis em lojas especializadas.

Possibilidades de preparação

A GIGA dispõe de várias possibilidades para preparar uma especialidade de café, leite ou água quente.

Preparação através do ecrã inicial: toque simplesmente no produto pretendido, que é mostrado no ecrã inicial (página “●○” ou “○●”).

Preparação através da visualização em carrossel: pode preparar outros produtos para além dos exibidos no ecrã inicial. Rodando o Rotary Switch, são exibidos outros produtos numa **visualização em carrossel**. Rode o Rotary Switch ou passe o dedo sobre o visor para destacar o produto pretendido. Toque no produto ou pulse o Rotary Switch para iniciar a preparação.

- i** Se não for iniciada qualquer preparação, a visualização em carrossel é abandonada automaticamente após 10 segundos.
- i** Na visualização em carrossel é sempre exibido em primeiro lugar o último produto selecionado.

Preparar especialidades de café



Exemplo: preparar um café.

Pré-requisito: o ecrã inicial é exibido (página “●○”).

- ▶ Coloque uma chávena por baixo da saída combinada.
- ▶ Toque em “Café”.

A preparação é iniciada. A quantidade de água pré-ajustada do café corre para a chávena.

A preparação para automaticamente. A sua GIGA encontra-se pronta a funcionar.

Preparar duas especialidades de café



Exemplo: preparar **dois** expressos.

Pré-requisito: o ecrã inicial é exibido (página “○●”).

- ▶ Coloque as duas chávenas por baixo da saída combinada.
- ▶ Toque em “2 x expresso”, para iniciar a preparação.

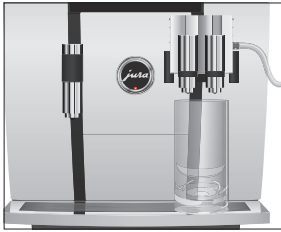
A preparação é iniciada. A quantidade de água pré-ajustada do café corre para as chávenas. A preparação para automaticamente. A sua GIGA encontra-se pronta a funcionar.

Preparar especialidades de café com leite

A sua GIGA prepara Latte macchiato, Cappuccino, Flat white e outras especialidades de café com leite com um simples toque de botão. Para isso, o copo ou a chávena não necessitam de ser deslocados.

Exemplo: preparar um Latte macchiato.

Pré-requisito: o ecrã inicial é exibido. O leite está ligado à saída combinada (página “●○”).



▶ Coloque um copo por baixo da saída combinada.

▶ Toque em “Latte macchiato”.

“Latte macchiato”, a quantidade de leite e espuma de leite pré-ajustada corre para o copo.

i Segue-se uma breve pausa durante a qual o leite quente é separado da espuma de leite. É assim que se formam as camadas características do Latte macchiato.

A preparação do café é iniciada. A quantidade de água pré-ajustada do expresso corre para o copo. A preparação para automaticamente. A sua GIGA encontra-se pronta a funcionar.

i O sistema de leite é automaticamente lavado, 15 minutos após a preparação (ver Capítulo 5 “Manutenção – Lavagem automática do sistema de leite”). Por isso, após a preparação de leite, coloque sempre um recipiente por baixo da saída combinada.

Para que o sistema de leite na saída combinada funcione na perfeição, ele terá de ser limpo **diariamente** (ver Capítulo 5 “Manutenção – Limpar o sistema de leite”).

Café Barista e Lungo Barista

Nas opções “Café Barista” e “Lungo Barista”, a GIGA combina o café com água quente, segundo um método de preparação especial. Obtém-se assim uma especialidade de café encorpada e de fácil digestão. Pode alterar a quantidade desta água adicional (ver Capítulo 4 “Ajustes permanentes no modo de programação – Adaptar os ajustes de produto”).

i A quantidade de água extra não pode ser alterada durante a preparação.

Café moído

O funil de enchimento para café moído permite-lhe utilizar um segundo tipo de café, por exemplo, sem cafeína.

Princípios básicos para o café moído:

- Nunca coloque mais do que duas colheres de dosagem cheias de café moído.
- Não utilize café moído muito fino. Este tipo de café pode entupir o sistema e o café apenas corre em gotas.
- Caso tenha colocado pouco café moído, é exibido “Café moído insuficiente” e a GIGA cancela o processo.
- A especialidade de café pretendida tem de ser preparada dentro de aproximadamente 1 minuto após o enchimento do café moído. Caso contrário, a GIGA cancela o processo e fica novamente pronta a funcionar.
- A preparação de todas as especialidades de café com café moído ocorre sempre do mesmo modo.

Exemplo: preparar um café com café moído.

Pré-requisito: o ecrã inicial é exibido.



- ▶ Coloque uma chávena por baixo da saída combinada.
- ▶ Abra a tampa do funil de enchimento para café moído.
“Colocar café moído”
- ▶ Coloque uma colher de dosagem cheia de café moído no funil de enchimento.
- ▶ Feche a tampa do funil de enchimento.
São exibidas as especialidades de café que pode preparar com café moído.
- ▶ Toque em “Café”.
A preparação é iniciada. “Café” e a quantidade de enchimento são exibidos. A quantidade de água pré-ajustada do café corre para a chávena.
A preparação para automaticamente. A sua GIGA encontra-se pronta a funcionar.

Água quente

A GIGA dispõe da possibilidade de preparar diversas variedades de água quente:

- “Água quente”
- “Água para chá verde”

⚠ CUIDADO

Perigo de escaldadura devido a salpicos de água quente.

- ▶ Evite o contacto direto com a pele.

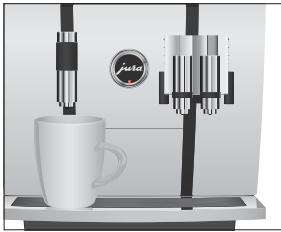
Exemplo: preparar água para **chá verde**.

Pré-requisito: o ecrã inicial é exibido (página “○●”).

- ▶ Coloque uma chávena por baixo da saída de água quente.
- ▶ Toque em “água para chá verde”.

“Água para chá verde”, a quantidade de água pré-ajustada corre para a chávena.

A preparação para automaticamente. A sua GIGA encontra-se pronta a funcionar.



3 Funcionamento diário

Encher o depósito de água

A manutenção diária do aparelho e a higiene aplicada no manuseamento com leite, café e água são decisivos para um resultado de café perfeito dentro da chávena. Por isso, mude a água **diariamente**.

CUIDADO

O leite, a água mineral com gás e outros líquidos podem danificar o depósito de água ou o aparelho.

- ▶ Encha o depósito de água exclusivamente com água limpa e fria.



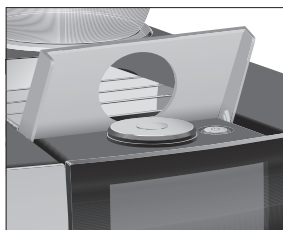
- ▶ Abra a tampa do depósito de água.
- ▶ Remova o depósito de água e lave-o bem com água fria.
- ▶ Encha o depósito de água com água limpa e fria e coloque-o novamente no aparelho.
- ▶ Feche a tampa do depósito de água.

Ligar o aparelho



Pré-requisito: a sua GIGA está ligada no interruptor de alimentação.

- ▶ Coloque um recipiente por baixo da saída combinada.



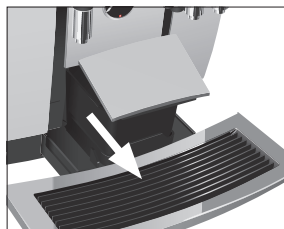
- ▶ Abra a tampa da tecla Liga/Desliga.
- ▶ Pulse a tecla Liga/Desliga , para ligar a GIGA.

“Bem-vindo a JURA”

“Aparelho aquecendo”

“Aparelho lavando”, o sistema é lavado. A lavagem para automaticamente. A sua GIGA está pronta a funcionar.

Manutenção diária



Para prolongar a vida da sua GIGA e garantir que a qualidade do café seja sempre ideal, o aparelho deve ser cuidado diariamente.

- ▶ Puxe a bandeja de recolha de água para fora.
- ▶ Esvazie o depósito de borras de café e a bandeja de recolha de água. Lave ambos com água quente.

i Esvazie o depósito de borras de café sempre com o aparelho **ligado**. Só assim o contador de borras de café é reajustado.

i O encaixe para a bandeja de recolha de água, a bandeja de recolha de água e o depósito de borras de café podem ser lavados na máquina de lavar loiça.

- ▶ Volte a colocar o depósito de borras de café e a bandeja de recolha de água.
- ▶ Lave o depósito de água apenas com água limpa.
- ▶ Limpe o sistema de leite na saída combinada (ver Capítulo 5 “Manutenção – Limpar o sistema de leite”).
- ▶ Retire o tubo do leite e lave-o exaustivamente com água corrente.
- ▶ Desmonte e lave a saída combinada (ver Capítulo 5 “Manutenção – Desmontar e lavar a saída combinada”).
- ▶ Limpar a superfície do aparelho com um pano limpo, macio e húmido (por exemplo, pano de microfibras).

i Para limpar o visor sem problemas, pode bloqueá-lo na área “Estado de manutenção” ☸, em “**Bloqueio de Tela**”.

Pode também encontrar informações para a manutenção da sua GIGA no modo de programação na área “Estado de manutenção” em “**Informações de manutenção**”.

Manutenção regular

Tome as seguintes medidas de manutenção **regularmente** ou **conforme a necessidade**:

- Por razões de higiene, recomendamos trocar regularmente o tubo do leite, bem como a saída de leite substituível (aprox. a cada 3 meses). As peças sobressalentes estão disponíveis na loja especializada. A sua GIGA está equipada com o sistema de leite **HP2**.

- Limpe as paredes interiores do depósito de água, p. ex., com um escovilhão. Neste manual de instruções, poderá encontrar mais informações relativas ao depósito de água (ver Capítulo 5 “Manutenção – Descalcificar o depósito de água”).
- Nas partes superior e inferior da base para chávenas podem acumular-se resíduos de leite e de café. Nesse caso, limpe a base para chávenas.

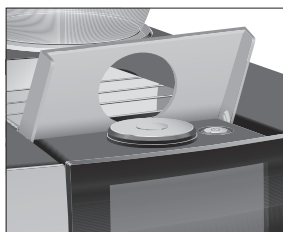
Desligar o aparelho


Ao desligar a GIGA, o sistema é lavado automaticamente se tiver sido preparada uma especialidade de café.

- i** Em caso de preparação de leite, ser-lhe-á adicionalmente solicitado que limpe o sistema de leite. Nesse caso, siga as indicações no visor.


Pré-requisito: o ecrã inicial é exibido.

- ▶ Coloque um recipiente por baixo da saída combinada.



- ▶ Abra a tampa da tecla Liga/Desliga.
 - ▶ Pulse a tecla Liga/Desliga .
- “Aparelho lavando”, o sistema é lavado. O processo para automaticamente. A sua GIGA está desligada.

4 Ajustes permanentes no modo de programação

Prima o Rotary Switch para aceder ao configurador. No parágrafo “Ajuste do aparelho” , encontrará uma ampla gama de opções de ajuste para a sua GIGA. Passe o dedo sobre o visor ou rode o Rotary Switch para navegar através dos tópicos do programa e guarde permanentemente os ajustes pretendidos. Pode efetuar os seguintes ajustes:

Tópico do programa	Descrição
“Desligar após”	▶ Ajuste o tempo após o qual pretende que a GIGA desligue automaticamente.
“Hora”, “Data”	▶ Ajuste as horas e a data, para poder usufruir da função de temporizador da sua GIGA.
“Temporizador”	▶ Defina uma hora de ligar e de desligar para cada dia da semana.
“Ajuste do grau de moagem”	▶ Adapte o grau de moagem dos dois moinhos aos grãos de café utilizados.
“Poupar energia”	▶ Ative o modo de poupança de energia.
“Modo inteligente”	▶ Os produtos devem ser dispostos no ecrã inicial conforme a frequência da sua preparação. Dependendo dos seus hábitos de degustação, serão exibidos diversos produtos diferentes no ecrã inicial.
“Nome do produto”	▶ Defina se os nomes do produto devem ser exibidos no ecrã inicial ou se devem ser vistas apenas as imagens dos produtos.
“Ajuste de fábrica”	▶ Coloque o aparelho no ajuste de fábrica.
“Unidade”, “Formato tempo”	▶ Seleccione a unidade da quantidade de água e o formato das horas.
“Visor”	▶ Altere a luminosidade do visor.
“Dureza da água”	▶ Ajuste a dureza da água utilizada.
“Seleção da língua”	▶ Seleccione o seu idioma.
“Ligar o aparelho complementar à corrente” (É exibido apenas quando a JURA Smart Connect está instalada.)	▶ Ligue a GIGA sem fios a um aparelho complementar da JURA ou volte a desconectar a ligação.
“Esvaziar o sistema”	▶ Esvazie o sistema, para o proteger da geada durante o transporte.

Tópico do programa	Descrição
“Contador de preparações”, “Contador de manutenção”	► Mantenha-se informado sobre todas as especialidades de café preparadas e chame a quantidade de programas de manutenção realizados.
“Versão”	Versão do software

Ajustes de produto

Toque durante cerca de **2 segundos** num produto do **ecrã inicial**, para aceder à vista geral das respetivas opções de ajuste:

- “Ajustes de produto”: realize ajustes individuais, como aroma do café, quantidade de água, etc.
- “Iniciais” (ou “Nome do produto”): altere as iniciais (ou o nome) do produto.
- “Apagar”: apague o produto do ecrã inicial.
- “Substituir o produto”: substitua os produtos no ecrã inicial pelos seus favoritos.
- “Copiar o produto”: multiplique um produto à sua escolha para, por exemplo, criar uma variante com um novo nome de produto e ajustes individuais.
- “Duplicar o produto” (não com água quente): crie um produto duplo da especialidade pretendida.

Adaptar os ajustes de produto

Pode realizar permanentemente os ajustes seguintes para todas as especialidades de café, leite e água quente:

Produto	Quantidade	Outros ajustes
“Expresso”	Água: 15 ml – 80 ml	Aroma do café (10 níveis), temperatura (baixa, normal, alta), moinho cónico esquerdo e/ou direito (em %), nome do produto, apagar/substituir/copiar/duplicar o produto
“Café”	Água: 25 ml – 240 ml	Aroma do café (10 níveis), temperatura (baixa, normal, alta), moinho cónico esquerdo e/ou direito (em %), nome do produto, apagar/substituir/copiar/duplicar o produto
“Café Barista”, “Lungo Barista”	Água: 25 ml – 240 ml Água extra: 0 ml – 240 ml	Aroma do café (10 níveis), temperatura (baixa, normal, alta), moinho cónico esquerdo e/ou direito (em %), nome do produto, apagar/substituir/copiar/duplicar o produto

Produto	Quantidade	Outros ajustes
“Expresso duplo”	Água: 30 ml – 160 ml (2 cursos)	Aroma do café (10 níveis), temperatura (baixa, normal, alta), moinho cônico esquerdo e/ou direito (em %), nome do produto, apagar/substituir/copiar o produto
“Bule de café”	Água: 25 ml – 240 ml Água extra: 0 ml – 240 ml	Aroma do café (10 níveis), número de cursos (1–5), temperatura (baixa, normal, alta), moinho cônico esquerdo e/ou direito (em %), nome do produto, apagar/substituir/copiar o produto
“Cappuccino”	Água: 25 ml – 240 ml Espuma de leite: 0 s – 120 s	Aroma do café (10 níveis), temperatura da espuma de leite, temperatura (baixa, normal, alta), moinho cônico esquerdo e/ou direito (em %), nome do produto, apagar/substituir/copiar/duplicar o produto
“Latte macchiato”	Água: 25 ml – 240 ml Espuma de leite: 0 s – 120 s Leite: 0 s – 120 s Pausa: 0 s – 60 s	Aroma do café (10 níveis), temperatura do leite e da espuma de leite, temperatura (baixa, normal, alta), moinho cônico esquerdo e/ou direito (em %), nome do produto, apagar/substituir/copiar/duplicar o produto
“Expresso macchiato”, “Cortado”	Água: 15 ml – 80 ml Espuma de leite: 0 s – 120 s	Aroma do café (10 níveis), temperatura da espuma de leite, temperatura (baixa, normal, alta), moinho cônico esquerdo e/ou direito (em %), nome do produto, apagar/substituir/copiar/duplicar o produto
“Flat White”, “Café com leite”	Água: 25 ml – 240 ml Espuma de leite: 0 s – 120 s Leite: 0 s – 120 s	Aroma do café (10 níveis), temperatura do leite e da espuma de leite, temperatura (baixa, normal, alta), moinho cônico esquerdo e/ou direito (em %), nome do produto, apagar/substituir/copiar/duplicar o produto
“Dose de leite”, “Dose espuma de leite”	Espuma de leite: 0 s – 120 s Leite: 0 s – 120 s	Temperatura do leite e da espuma de leite, nome do produto, apagar/substituir/copiar/duplicar o produto
“Água quente”, “Água para chá verde”	Água: 25 ml – 450 ml	Temperatura (baixa, normal, alta), nome do produto, apagar/substituir/copiar o produto
Produtos duplos	As quantidades ajustadas de produto simples são duplicadas.	Temperatura (como no produto simples), moinho cônico esquerdo e/ou direito (em %), nome do produto, apagar/substituir/copiar o produto

Os ajustes permanentes no modo de programação são sempre feitos da mesma maneira.

Exemplo: alterar o aroma do café de um expresso.

Pré-requisito: o ecrã inicial é exibido.

- ▶ Toque durante **cerca de 2 segundos** em “expresso”, até ser exibida a vista geral dos ajustes possíveis.
- ▶ Toque em “Ajustes de produto”.
“Expresso”
- ▶ Passe com o dedo sobre o visor até “Aroma do café” ser exibido ao centro.
- ▶ Desloque o dedo para a esquerda ou para a direita, para alterar o ajuste do aroma do café.
- ▶ Toque em “Guardar”.
- ▶ Toque em “Voltar”, para aceder novamente ao ecrã inicial.


Ajustar o grau de moagem

No tópico do programa “Ajuste do grau de moagem” é possível adaptar os dois moinhos em separado ao grau de torrefação do seu café.

O ajuste correto do grau de moagem pode ser reconhecido através da saída uniforme do café pela saída combinada. Além disso, obtém-se um creme fino e espesso.

Exemplo: alterar o grau de moagem do moinho **direito**.

Pré-requisito: o ecrã inicial é exibido.


- ▶ Pulse o Rotary Switch.
- ▶ Toque no símbolo “Ajuste do aparelho” .
“Desligar após”
- ▶ Rode o Rotary Switch, até ser exibido “Ajuste do grau de moagem”.
- ▶ Pulse o Rotary Switch.
“Moinho esquerdo”
- ▶ Toque em “Guardar”.
“Moinho direito”
- ▶ Rode o Rotary Switch para alterar o ajuste.
- ▶ Toque em “Guardar”.
“Ajuste do grau de moagem”
- ▶ Toque em “Voltar” até o ecrã inicial voltar a ser exibido.

Desligar automático

Poderá poupar energia através do desligar automático da sua GIGA. Se a função estiver ativada, a sua GIGA desliga automaticamente decorrido um período de tempo ajustado após a última operação.

O desligar automático pode ser ajustado para 15 minutos, 30 minutos ou 1–9 horas.

Pré-requisito: o ecrã inicial é exibido.

- ▶ Pulse o Rotary Switch.
- ▶ Toque no símbolo “Ajuste do aparelho” .
“Desligar após”
- ▶ Toque em “Desligar após”.
- ▶ Desloque o dedo para a esquerda ou para a direita, para alterar a hora de desligar.
- ▶ Toque em “Guardar”.
“Desligar após”
- ▶ Toque em “Voltar” até o ecrã inicial voltar a ser exibido.


Hora e data

As horas e a data já foram ajustadas na primeira colocação em funcionamento. Pode alterar este ajuste nos ajustes do aparelho (tópico do programa “Hora” e “Data”).

- i** No formato das horas, poderá optar entre “24 horas” e “AM/PM” (ver Capítulo 4 “Ajustes permanentes no modo de programação – Unidade de medida da quantidade de água / formato das horas”).

Exemplo: alterar as horas.

Pré-requisito: o ecrã inicial é exibido.

- ▶ Pulse o Rotary Switch.
- ▶ Toque no símbolo “Ajuste do aparelho” .
“Desligar após”
- ▶ Rode o Rotary Switch, até ser exibido “Hora”.
- ▶ Toque em “Hora”.
“Hora”
- ▶ Indique as horas atuais.
- ▶ Toque em “Guardar”.
“Hora”
- ▶ Toque em “Voltar” até o ecrã inicial voltar a ser exibido.


Ajustar a dureza da água

Quanto mais dura for a água, maior será a frequência com a qual a GIGA terá de ser descalcificada. Portanto, é importante efetuar o ajuste correto da dureza da água.

A dureza da água foi ajustada durante a primeira colocação em funcionamento. Pode alterar este ajuste a qualquer altura.

A dureza da água pode ser ajustada progressivamente entre 1 °dH e 30 °dH.

Pré-requisito: o ecrã inicial é exibido.

- ▶ Pulse o Rotary Switch.
- ▶ Toque no símbolo “Ajuste do aparelho” .
- ▶ “Desligar após”
- ▶ Rode o Rotary Switch, até ser exibido “Dureza da água”.
- ▶ Toque em “Dureza da água”.
- ▶ “Dureza da água”
- ▶ Desloque o dedo para a esquerda ou para a direita, para alterar o ajuste.
- ▶ Toque em “Guardar”.
- ▶ “Dureza da água”
- ▶ Toque em “Voltar” até o ecrã inicial voltar a ser exibido.


Temporizador

No tópico do programa “Temporizador” é possível ajustar uma hora de ligar e de desligar para todos os dias da semana.

- i** No formato das horas, poderá optar entre “24 horas” e “AM/PM” (ver Capítulo 4 “Ajustes permanentes no modo de programação – Unidade de medida da quantidade de água / formato das horas”).

Exemplo: ajustar a GIGA para ligar na **segunda-feira** a uma hora definida por si.

Pré-requisito: o ecrã inicial é exibido.

- ▶ Pulse o Rotary Switch.
- ▶ Toque no símbolo “Ajuste do aparelho” .
- ▶ “Desligar após”
- ▶ Rode o Rotary Switch, até ser exibido “Temporizador”.
- ▶ Toque em “Temporizador”.
- ▶ “Temporizador”

- ▶ Toque em “Segunda-feira”.
“Ligar o aparelho”
- ▶ Indique a hora de ligar que pretende.
- ▶ Toque em “Guardar”.
“Desligar o aparelho”
- ▶ Toque em “Voltar” até o ecrã inicial voltar a ser exibido.


Unidade de medida da quantidade de água / formato das horas

Nos ajustes do aparelho pode alterar a unidade da quantidade de água bem como do formato das horas:

- “Unidade” (“ml” / “oz”)
- “Formato tempo” (“24 H” / “AM / PM”)

Exemplo: alterar a unidade da quantidade de água de “ml” para “oz”.

Pré-requisito: o ecrã inicial é exibido.

- ▶ Pulse o Rotary Switch.
- ▶ Toque no símbolo “Ajuste do aparelho” .
“Desligar após”
- ▶ Rode o Rotary Switch, até ser exibido “Unidade”.
- ▶ Toque em “Unidade”.
“Unidade”
- ▶ Desloque o dedo para a esquerda ou para a direita, para alterar o ajuste para “oz”.
- ▶ Toque em “Guardar”.
“Unidade”
- ▶ Toque em “Voltar” até o ecrã inicial voltar a ser exibido.

Modo de poupança de energia


No tópico do programa “Poupar energia” poderá ajustar um modo de poupança de energia:

- “1”
 - Pouco tempo depois da última preparação, a GIGA deixa de aquecer. Decorridos aprox. 5 minutos, o símbolo “ESM” (Energy Save Mode, E.S.M.®) é exibido no configurador.
 - Antes da preparação de uma especialidade de café, especialidade de café com leite ou de água quente, o aparelho tem de aquecer.

- “0”
 - Todas as especialidades de café, especialidades de café com leite, bem como água quente, podem ser preparadas sem tempo de espera.

Exemplo: desligar o modo de poupança de energia.

Pré-requisito: o ecrã inicial é exibido.


- ▶ Pulse o Rotary Switch.
- ▶ Toque no símbolo “Ajuste do aparelho” .
“Desligar após”
- ▶ Rode o Rotary Switch, até ser exibido “Poupar energia”.
- ▶ Toque em “Poupar energia”.
“Poupar energia”
- ▶ Passe o dedo sobre o regulador e ajuste-o para “0”.
- ▶ Toque em “Guardar”.
“Poupar energia”
- ▶ Toque em “Voltar” até o ecrã inicial voltar a ser exibido.

Língua

Neste tópico do programa poderá ajustar o idioma da sua GIGA.

Exemplo: alterar o idioma de “Português” para “English”.

Pré-requisito: o ecrã inicial é exibido.


- ▶ Pulse o Rotary Switch.
- ▶ Toque no símbolo “Ajuste do aparelho” .
“Desligar após”
- ▶ Rode o Rotary Switch, até ser exibido “Seleção da língua”.
- ▶ Toque em “Seleção da língua”.
“Seleção da língua”
- ▶ Passe com o dedo sobre o visor até o idioma pretendido, p.ex. “English”, ser exibido ao centro.
- ▶ Toque em “Save”.
“Choose language”
- ▶ Toque em “Back” até o ecrã inicial voltar a ser exibido.

Luminosidade do visor

No tópico do programa “Visor” pode ajustar o brilho do visor (em percentagem).

Pré-requisito: o ecrã inicial é exibido.


- ▶ Pulse o Rotary Switch.

- ▶ Toque no símbolo “Ajuste do aparelho” .
- ▶ “Desligar após”
- ▶ Rode o Rotary Switch, até ser exibido “Visor”.
- ▶ Toque em “Visor”.
- ▶ “Visor”
- ▶ Desloque o dedo para a esquerda ou para a direita, para alterar o ajuste.
- ▶ Toque em “Guardar”.
- ▶ “Visor”
- ▶ Toque em “Voltar” até o ecrã inicial voltar a ser exibido.

Repór os ajustes para os ajustes de fábrica

No tópicó do programa “Ajuste de fábrica” existe a possibilidade de repor o aparelho para o ajuste de fábrica: **Todos os ajustes do cliente** (exceto “dureza da água”) são repostos nos ajustes de fábrica. Depois, a sua GIGA desliga-se.

Pré-requisito: o ecrã inicial é exibido.

- ▶ Pulse o Rotary Switch.
 - ▶ Toque no símbolo “Ajuste do aparelho” .
 - ▶ “Desligar após”
 - ▶ Rode o Rotary Switch, até ser exibido “Ajuste de fábrica”.
 - ▶ Toque em “Ajuste de fábrica”.
 - ▶ “Ajuste de fábrica” / “Pretende repor o ajuste de fábrica para o aparelho?”
 - ▶ Toque em “Sim”.
- A sua GIGA está desligada.

Modo inteligente


A sua GIGA possui um “Modo inteligente”. Se este modo estiver ativo, os produtos no ecrã inicial serão dispostos novamente após algum tempo, conforme a frequência da preparação. Dependendo dos seus hábitos de degustação, serão exibidos diversos produtos diferentes no ecrã inicial.

i O asterisco no configurador indica que o “Modo inteligente” está ativo.

Exemplo: desativar o “Modo inteligente”.

Pré-requisito: o ecrã inicial é exibido.

- ▶ Pulse o Rotary Switch.


- ▶ Toque no símbolo “Ajuste do aparelho” .
- ▶ “Desligar após”
- ▶ Rode o Rotary Switch, até ser exibido “Modo inteligente”.
- ▶ Toque em “Modo inteligente”.
- ▶ “Modo inteligente”
- ▶ Passe o dedo sobre o regulador e ajuste-o para “0”.
- ▶ Toque em “Guardar”.
- ▶ “Modo inteligente”
- ▶ Toque em “Voltar” até o ecrã inicial voltar a ser exibido.

Exibir os nomes dos produtos

Defina se os nomes do produto devem ser exibidos no ecrã inicial ou se devem ser vistas apenas as imagens dos produtos.

Exemplo: ativar os nomes dos produtos no ecrã inicial.

Pré-requisito: o ecrã inicial é exibido.

- ▶ Pulse o Rotary Switch.
- ▶ Toque no símbolo “Ajuste do aparelho” .
- ▶ “Desligar após”
- ▶ Rode o Rotary Switch, até ser exibido “Nome do produto”.
- ▶ Toque em “Nome do produto”.
- ▶ “Nome do produto”
- ▶ Passe o dedo sobre o regulador e ajuste-o para “1”.
- ▶ Toque em “Guardar”.
- ▶ “Nome do produto”
- ▶ Toque em “Voltar” até o ecrã inicial voltar a ser exibido.


Consultar estados do contador e versão

No tópico do programa pode consultar as informações seguintes:

- “Contador de preparações”: quantidade de especialidades de café preparadas e de água quente
- “Contador de manutenção”: quantidade de programas de manutenção realizados (limpeza, descalcificação, etc.)
- “Versão”: versão do software

Exemplo: consultar a quantidade de especialidades de café preparadas.

Pré-requisito: o ecrã inicial é exibido.

- ▶ Pulse o Rotary Switch.
- ▶ Toque no símbolo “Ajuste do aparelho” .
- ▶ “Desligar após”

- ▶ Rode o Rotary Switch, até ser exibido “Contador de preparações”.
- ▶ Toque em “Contador de preparações”.
- ▶ Toque em “1/3” ou rode o Rotary Switch para exibir a quantidade de outros produtos.
- ▶ Toque em “Voltar” até o ecrã inicial voltar a ser exibido.

5 Manutenção

Essencial para a manutenção:

- Prima o Rotary Switch para aceder ao configurador. Esse é constituído por um parágrafo “Estado de manutenção” ☸ e um parágrafo “Ajuste do aparelho” ⚙. Pode comandar a manutenção da sua GIGA no parágrafo “Estado de manutenção” ☸.
 - Se for necessária a ativação de um programa de manutenção, aparece uma mensagem com fundo vermelho no configurador. Através dessa mensagem, poderá aceder diretamente ao respetivo programa de manutenção, pelo toque ou premindo o Rotary Switch. Se existirem vários programas de manutenção, aparecem várias mensagens com fundo vermelho. Os programas de manutenção iminentes sinalizam a sua GIGA através de uma indicação de barras dentro da mensagem.
 - Na página inicial, são mostradas indicações relativas à limpeza pendente, à descalcificação ou a uma mudança do filtro, por meio do símbolo ☸. Por forma a iniciar o programa de manutenção, toque no símbolo ☸ ou prima o Rotary Switch.
- i** Efetue o respetivo programa de manutenção assim que lhe for solicitado.
- i** Por razões de higiene, proceda à limpeza do sistema de leite **diariamente**, caso tenha preparado leite.

Lavar o aparelho



O processo de lavagem pode ser ativado de modo manual a qualquer altura.

Pré-requisito: o ecrã inicial é exibido.

- ▶ Coloque um recipiente por baixo da saída combinada.
- ▶ Pulse o Rotary Switch.
- ▶ Toque no símbolo ☸.
- ▶ Rode o Rotary Switch, até ser exibido “Lavagem” ao centro.
- ▶ Toque em “Lavagem” para ativar o processo de lavagem. “Aparelho lavado”, “O sistema de leite é lavado”, pela saída combinada sai água.

A lavagem para automaticamente. A sua GIGA encontra-se pronta a funcionar.

Lavagem automática do sistema de leite

O sistema de leite é **automaticamente** lavado, **15 minutos** após cada preparação do leite. Por isso, após a preparação de leite, coloque sempre um recipiente por baixo da saída combinada.

Limpar o sistema de leite

Para que o sistema de leite na saída combinada funcione na perfeição, ele terá de ser limpo **diariamente** sempre que tenha preparado leite.


CUIDADO

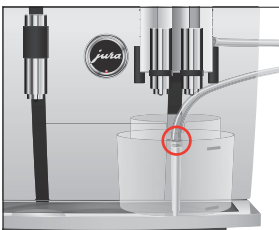
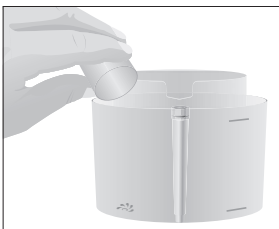
Se for utilizado um produto de limpeza incorreto, existe risco de danos no aparelho e de resíduos na água.

- ▶ Utilize apenas os produtos de manutenção originais da JURA.

- i** O produto de limpeza do sistema de leite da JURA pode ser adquirido numa loja especializada.
- i** Para a limpeza do sistema de leite, utilize o reservatório para limpeza do sistema de leite incluído na caixa original.

Pré-requisito: o ecrã inicial é exibido.

- ▶ Pulse o Rotary Switch.
- ▶ Toque em “**Limpeza do sistema de leite**”.
- ▶ Toque em “**Continuar**”.
- ▶ “**Produto de limp. para sist. de leite**” / “**Conectar o tubo de leite**”
- ▶ Remova o tubo do leite do reservatório de leite ou do arrefecedor de leite.
- ▶ Coloque produto de limpeza do sistema de leite até à **marca inferior**, na parte dianteira do reservatório para limpeza do sistema de leite (assinalada com .
- ▶ Depois, encha com água até à **marca superior**.



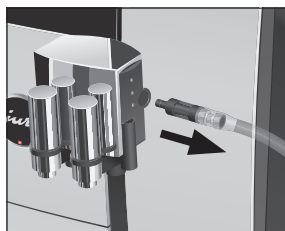
- ▶ Coloque o reservatório para limpeza do sistema de leite por baixo da saída combinada e conecte novamente o tubo do leite ao reservatório para limpeza do sistema de leite.

- i** Para ligar corretamente o tubo do leite ao reservatório para limpeza do sistema de leite, o tubo do leite deve estar equipado com uma peça de ligação.

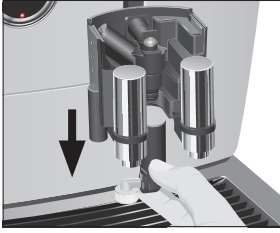
- ▶ Toque em “Iniciar”.
“O sistema de leite está a limpar”, a saída combinada e o tubo do leite são limpos.
O processo é interrompido, “Água para limpeza do sist. de leite” / “Conectar o tubo de leite”
- ▶ Lave abundantemente o reservatório para limpeza do sistema de leite e encha a área dianteira com água limpa até à **marca superior**.
- ▶ Coloque o reservatório para limpeza do sistema de leite por baixo da saída combinada e conecte novamente o tubo do leite ao reservatório para limpeza do sistema de leite.
- ▶ Toque em “Continuar”.
“O sistema de leite está a limpar”
O processo para automaticamente. A sua GIGA encontra-se pronta a funcionar.

Desmontar e lavar a saída combinada

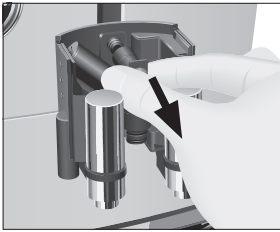
Para que a saída combinada funcione na perfeição, e por razões de higiene, ela terá de ser desmontada e lavada **diariamente** sempre que tenha preparado leite.



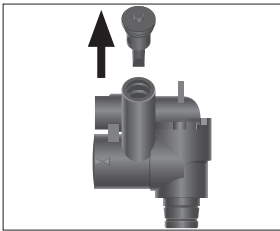
- ▶ Retire o tubo do leite e lave-o exaustivamente com água corrente.
- ▶ Pulse os dispositivos de desbloqueio e retire a tampa da saída combinada para cima.



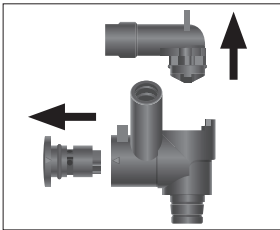
- ▶ Puxe cuidadosamente a parte de baixo do sistema de leite para baixo.



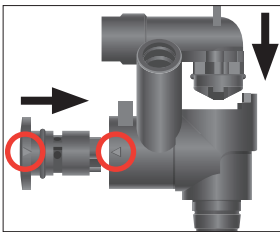
- ▶ Retire o sistema de leite da saída combinada.



- ▶ Remova a tubuladura de sucção do ar.

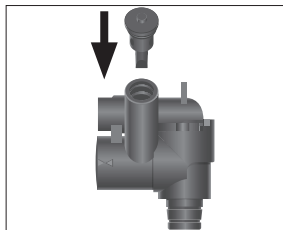


- ▶ Desmonte o sistema de leite separando as suas peças soltas.
- ▶ Lave todas as peças com água corrente. Em caso de resíduos de leite muito secos, coloque primeiro as peças soltas numa solução de 250 ml de água fria e 1 tampa de dosagem do produto de limpeza do sistema de leite da JURA. Depois, lave bem as peças soltas.

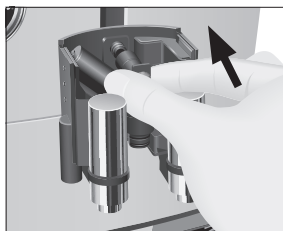


- ▶ Volte a montar o sistema de leite. Para isso, respeite as setas nas peças soltas (assinaladas a vermelho na imagem).

5 Manutenção



▶ Coloque a tubuladura de sucção do ar.



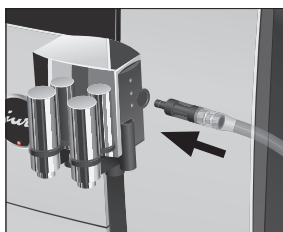
▶ Volte a colocar as peças soltas encaixadas na saída combinada e pressione.



▶ Encaixe a parte inferior do sistema de leite por baixo, na parte já colocada.



▶ Coloque a tampa da saída combinada. Ouve-se a tampa encaixar.




▶ Conecte o tubo do leite à saída combinada.

Colocar/substituir o filtro

A sua GIGA não precisará de ser descalcificada se utilizar o cartucho do filtro CLARIS Smart.

- i** Assim que o cartucho do filtro estiver esgotado (conforme a dureza da água ajustada), a GIGA solicita uma mudança do filtro.
- i** Os cartuchos do filtro CLARIS Smart estão à venda em lojas especializadas.

Pré-requisito: o símbolo  é mostrado no ecrã inicial (caso já tenha colocado um filtro).

- ▶ Pulse o Rotary Switch.
A mensagem “Mudança filtro” acende a vermelho.
- ▶ Remova e esvazie o depósito de água.
- ▶ Abra o suporte do filtro e remova o cartucho do filtro CLARIS Smart antigo e o prolongamento.
- ▶ Coloque o prolongamento para o cartucho do filtro em cima do **novo** cartucho do filtro CLARIS Smart.
- ▶ Coloque o cartucho do filtro juntamente com o prolongamento no depósito de água.
- ▶ Feche o suporte do filtro. Ouvi-lo-á a encaixar.
- ▶ Encha o depósito de água com água limpa e fria e coloque-o novamente no aparelho.



- i** O aparelho reconhece automaticamente que colocou/substituiu o cartucho do filtro, agora mesmo.

“Funcionamento do filtro” / “Guardada”

“Filtro é lavado”, a água sai diretamente para a bandeja de recolha de água.

“Esvaziar bandeja de recolha de água”

- ▶ Esvazie a bandeja de recolha de água e o depósito de borras de café e volte a colocar os mesmos.

O ecrã inicial é exibido. A sua GIGA encontra-se pronta a funcionar.

Limpar o aparelho

Após 180 preparações ou 80 lavagens iniciais, a GIGA solicita uma limpeza.

CUIDADO Se for utilizado um produto de limpeza incorreto, existe risco de danos no aparelho e de resíduos na água.

- ▶ Utilize apenas os produtos de manutenção originais da JURA.

- i** O programa de limpeza dura aproximadamente 20 minutos.
- i** Não interrompa o programa de limpeza. Isso prejudicaria a qualidade da limpeza.
- i** As pastilhas de limpeza da JURA estão à venda em lojas especializadas.

Pré-requisito: o símbolo ☼ é mostrado no ecrã inicial.

- ▶ Pulse o Rotary Switch.
A mensagem “**Limpeza**” acende a vermelho.
- ▶ Toque em “**Limpeza**”.
- ▶ Toque em “**Iniciar**”.
“**Esvaziar depósito de borras de café**”
- ▶ Esvazie a bandeja de recolha de água e o depósito de borras de café e volte a colocar os mesmos.
“**Pulsar o Rotary Switch**”
- ▶ Coloque um recipiente por baixo da saída combinada.
- ▶ Pulse o Rotary Switch.
“**Aparelho limpando**”, pela saída combinada sai água.
O processo é interrompido, “**Adicionar pastilha de limpeza**”.
- ▶ Abra a tampa do funil de enchimento para café moído.



- ▶ Coloque uma pastilha de limpeza da JURA no funil de enchimento.
- ▶ Feche a tampa do funil de enchimento.
“**Pulsar o Rotary Switch**”
- ▶ Pulse o Rotary Switch.
“**Aparelho limpando**”, pela saída combinada sai várias vezes água.
O processo para automaticamente.
“**Esvaziar depósito de borras de café**”

- ▶ Esvazie a bandeja de recolha de água e o depósito de borras de café e volte a colocar os mesmos.
A limpeza está concluída. o ecrã inicial é exibido.

Descalcificar o aparelho

Como consequência normal da sua utilização, ocorre o depósito de sedimentos de calcário na máquina. A GIGA solicitará automaticamente uma descalcificação. A calcificação depende do grau de dureza da água utilizada.

- i** Não há solicitação para a descalcificação se utilizar um cartucho do filtro CLARIS Smart.

⚠ CUIDADO Há perigo de irritação da pele e dos olhos devido ao agente descalcificador.

- ▶ Evite o contacto com a pele e com os olhos.
- ▶ Remova o agente descalcificador com água limpa. Se houver contacto com os olhos, consulte um médico.

CUIDADO Se for utilizado um agente descalcificador incorreto, existe risco de danos no aparelho e de resíduos na água.

- ▶ Utilize apenas os produtos de manutenção originais da JURA.

CUIDADO Perigo de danos no aparelho se o processo de descalcificação for interrompido.

- ▶ Efetue a descalcificação até ao fim.

CUIDADO Existe risco de danos nas superfícies delicadas (p. ex. mármore) devido ao contacto com agente descalcificador.

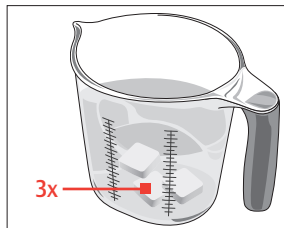
- ▶ Remova imediatamente os salpicos que atinjam tais superfícies.

- i** O programa de descalcificação dura aproximadamente 45 minutos.

- i** As pastilhas anticalcário da JURA estão à venda em lojas especializadas.

Pré-requisito: o símbolo  é mostrado no ecrã inicial.

- ▶ Pulse o Rotary Switch.
A mensagem “Descalcificação” acende a vermelho.
- ▶ Toque em “Descalcificação”.




- ▶ Toque em “Iniciar”.
- ▶ “Esvaziar bandeja de recolha de água”
- ▶ Esvazie a bandeja de recolha de água e o depósito de borras de café e volte a colocar os mesmos.
- ▶ “Agente descalcificador no depósito”
- ▶ Remova e esvazie o depósito de água.
- ▶ Dissolva 3 pastilhas anticalcário da JURA num recipiente com 600 ml de água. O procedimento pode durar alguns minutos.
- ▶ Despeje a solução no depósito de água **vazio** e coloque-o novamente.
- ▶ “Pulsar o Rotary Switch”
- ▶ Coloque um recipiente por baixo da saída combinada e outro por baixo da saída de água quente.
- ▶ Pulse o Rotary Switch.
- ▶ “Aparelho descalcificando”, sai várias vezes água diretamente para a bandeja de recolha de água, tanto da saída de água quente, como da saída combinada. O processo é interrompido, “Esvaziar bandeja de recolha de água”.
- ▶ Esvazie a bandeja de recolha de água e o depósito de borras de café e volte a colocar os mesmos.
- ▶ “Encher o depósito de água”
- ▶ Esvazie os recipientes e volte a colocá-los por baixo da saída combinada e da saída de água quente.
- ▶ Remova o depósito de água e lave-o bem.
- ▶ Encha o depósito de água com água limpa e fria e coloque-o novamente no aparelho.
- ▶ “Pulsar o Rotary Switch”
- ▶ Pulse o Rotary Switch.
- ▶ “Aparelho descalcificando”, o processo de descalcificação é continuado. Sai várias vezes água diretamente para a bandeja de recolha de água, tanto da saída de água quente, como da saída combinada.
- ▶ “Esvaziar bandeja de recolha de água”

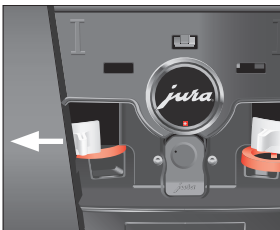
- ▶ Esvazie a bandeja de recolha de água e o depósito de borras de café e volte a colocar os mesmos.
A descalcificação está concluída. O ecrã inicial é exibido.

i No caso de uma interrupção imprevista do processo de descalcificação, lave bem o depósito de água.

Limpar o depósito de grãos

Os grãos de café podem apresentar uma ligeira camada de gordura, que se fixa nas paredes dos depósitos de grãos. Estes resíduos podem influenciar negativamente o resultado do café. Por isso, limpe regularmente os depósitos de grãos.

- ▶ Pulse a tecla Liga/Desliga , para desligar a GIGA.
- ▶ Desligue o aparelho através do interruptor de alimentação.
- ▶ Abra a tampa de serviço na parte traseira do aparelho premindo a parte de cima do logotipo da JURA.
- ▶ Pressione o fecho deslizante vermelho totalmente para trás, para fechar o depósito de grãos.



- ▶ Rode a patilha de bloqueio azul para fora.
- ▶ Retire o depósito de grãos.
- ▶ Remova a tampa protetora do aroma.
- ▶ Esvazie o depósito de grãos.
- ▶ Limpe o depósito de grãos com um pano seco e macio.
- ▶ Coloque o depósito de grãos.
- ▶ Rode a patilha de bloqueio azul para dentro.
- ▶ Puxe o fecho deslizante vermelho para a frente.
- ▶ Volte a colocar a tampa de serviço e fixe-a premindo a parte de cima do logotipo da JURA. Ouve-se a tampa encaixar.
- ▶ Coloque grãos de café no depósito de grãos e feche a tampa protetora do aroma.

Descalcificar o depósito de água

Podem ocorrer incrustações de calcário no depósito de água. Para garantir um funcionamento impecável, descalcifique regularmente o depósito de água.

- ▶ Remova o depósito de água.
- ▶ Se utilizar um cartucho do filtro CLARIS Smart, remova-o.
- ▶ Dissolva 3 pastilhas anticalcário da JURA no depósito de água completamente cheio.
- ▶ Deixe ficar o depósito de água com a solução de descalcificação durante várias horas (p. ex., durante a noite).
- ▶ Esvazie o depósito de água e lave-o bem.
- ▶ Se utilizar um cartucho do filtro CLARIS Smart, volte a colocá-lo.
- ▶ Encha o depósito de água com água limpa e fria e coloque-o novamente no aparelho.

6 Mensagens no visor

Mensagens no ecrã inicial

Mensagem	Causa/Consequência	Medida
“Encher o depósito de água”	O depósito de água está vazio. Não é possível realizar uma preparação.	▶ Encha o depósito de água (ver Capítulo 3 “Funcionamento diário – Encher o depósito de água”).
“Esvaziar depósito de borras de café” / “Esvaziar bandeja de recolha de água”	O depósito de borras de café está cheio. / A bandeja de recolha de água está cheia. Não é possível realizar uma preparação.	▶ Esvazie o depósito de borras de café e a bandeja de recolha de água (ver Capítulo 3 “Funcionamento diário – Manutenção diária”).
“Fechar tampa frontal”	A tampa do depósito de borras de café está aberta. Não é possível realizar uma preparação.	▶ Feche a tampa.
“Falta a bandeja de recolha de água”	A bandeja de recolha de água não está colocada corretamente ou não está colocada. Não é possível realizar uma preparação.	▶ Coloque a bandeja de recolha de água.
“Encher depósito de grãos esquerdo” / “Encher depósito de grãos direito”	Um depósito de grãos está vazio. Não poderá preparar uma especialidade de café que necessite de grãos de café deste depósito de grãos. É possível a preparação de água quente ou de leite.	▶ Encha o depósito de grãos (ver Capítulo 1 “Preparação e colocação em funcionamento – Encher o depósito de grãos”).
“Café moído insuficiente”	Foi introduzido café moído em quantidade insuficiente, a GIGA interrompe o processo.	▶ Na próxima preparação, coloque mais café em pó (ver Capítulo 2 “Preparação – Café moído”).
“Falta a tampa de serviço”	A tampa de serviço na traseira do aparelho não está colocada. Não é possível realizar uma preparação.	▶ Coloque a tampa de serviço.
“Falta a saída”	A tampa da saída combinada não está colocada.	▶ Coloque a tampa da saída combinada corretamente.

Mensagens no configurador

Mensagem	Causa/Consequência	Medida
“Limpeza do sistema de leite”	A GIGA solicita uma limpeza do sistema de leite.	► Realize a limpeza do sistema de leite (ver Capítulo 5 “Manutenção – Limpar o sistema de leite”).
“Mudança filtro”	A ação do cartucho do filtro está esgotada. A GIGA solicita uma mudança do filtro.	► Substitua o cartucho do filtro CLARIS Smart (ver Capítulo 5 “Manutenção – Colocar/substituir o filtro”).
“Limpeza”	A GIGA solicita uma limpeza.	► Realize a limpeza (ver Capítulo 5 “Manutenção – Limpar o aparelho”).
“Descalcificação”	A GIGA solicita uma descalcificação.	► Realize a descalcificação (ver Capítulo 5 “Manutenção – Descalcificar o aparelho”).
“Esvaziar depósito de borras de café”	O depósito de borras de café está cheio.	Esvazie o depósito de borras de café (ver Capítulo 3 “Funcionamento diário – Manutenção diária”).

7 Eliminação de falhas

Problema	Causa/Consequência	Medida
É produzida muito pouca espuma ao espumar leite ou salpica leite da saída combinada.	A saída combinada está suja.	<ul style="list-style-type: none"> ▶ Limpe o sistema de leite na saída combinada (ver Capítulo 5 “Manutenção – Limpar o sistema de leite”). ▶ Desmonte e lave a saída combinada (ver Capítulo 5 “Manutenção – Desmontar e lavar a saída combinada”).
	A temperatura do leite e da espuma de leite está demasiado alta.	▶ Baixe a temperatura do leite e da espuma de leite do respetivo produto.
Durante a preparação de café, o café corre apenas gota a gota.	O café ou o café em pó foi moído demasiado fino e entope o sistema. A dureza da água pode não ter sido ajustada corretamente.	<ul style="list-style-type: none"> ▶ Ajuste o moinho para um grau de moagem mais grosso ou utilize um café moído mais grosso (ver Capítulo 4 “Ajustes permanentes no modo de programação – Ajustar o grau de moagem”). ▶ Realize a descalcificação (ver Capítulo 5 “Manutenção – Descalcificar o aparelho”).
“Encher o depósito de grãos” não é exibido apesar de o depósito de grãos estar vazio.	A monitorização dos grãos de café está suja.	▶ Limpe o depósito de grãos (ver Capítulo 5 “Manutenção – Limpar o depósito de grãos”).
A preparação é cancelada, “Encher o depósito de grãos” é exibido por breves instantes, apesar do depósito de grãos estar cheio.	O fecho deslizante do depósito de grãos não está para fora ou está mal colocado.	▶ Abra a tampa de serviço na traseira do aparelho e puxe o fecho deslizante totalmente para fora (ver Capítulo 5 “Manutenção – Limpar o depósito de grãos”).
“Encher o depósito de água” é exibido apesar de o depósito de água estar cheio.	O flutuador do depósito de água está preso.	▶ Descalcifique o depósito de água (ver Capítulo 5 “Manutenção – Descalcificar o depósito de água”).

Problema	Causa/Consequência	Medida
“Esvaziar bandeja de recolha de água” é sempre exibido.	Os contatos metálicos da bandeja de recolha de água estão sujos ou molhados.	► Limpe e seque os contatos metálicos atrás da bandeja de recolha de água.
“Error 2” ou “Error 5” são exibidos.	Se o aparelho tiver sido colocado ao frio durante algum tempo, o aquecimento pode ficar bloqueado por motivos de segurança.	► Aqueça o aparelho à temperatura ambiente.
São exibidas outras mensagens “Error”.	–	► Contacte o serviço pós-venda no seu país (ver Capítulo 11 “Endereços da JURA / Notas legais”).

- i** Caso não consiga eliminar as falhas, entre em contacto com o serviço pós-venda no seu país (ver Capítulo 11 “Endereços da JURA / Notas legais”).


8 Transporte e eliminação ecológica

Transportar / esvaziar o sistema

Guarde a embalagem da GIGA. Ela serve como proteção para o transporte da máquina.

Para proteger a GIGA da geada durante o transporte, o sistema tem de ser esvaziado.

Pré-requisito: o ecrã inicial é exibido.

- ▶ Remova o tubo do leite da saída combinada.
 - ▶ Coloque um recipiente por baixo da saída combinada e outro por baixo da saída de água quente.
 - ▶ Pulse o Rotary Switch.
 - ▶ Toque no símbolo “Ajuste do aparelho” .
 - ▶ “Desligar após”
 - ▶ Rode o Rotary Switch, até ser exibido “Esvaziar o sistema”.
 - ▶ Toque em “Esvaziar o sistema”.
 - ▶ “Esvaziar o sistema” / “Remover o depósito de água”
 - ▶ Remova e esvazie o depósito de água.
 - ▶ “Pulsar o Rotary Switch”
 - ▶ Pulse o Rotary Switch.
- Sai vapor e água da saída combinada e da saída de água quente até o sistema estar vazio.
- A sua GIGA está desligada.



Eliminação

Por favor, elimine os aparelhos velhos de forma ecológica.



Os aparelhos velhos possuem materiais recicláveis valiosos e devem ser entregues para a reciclagem. Portanto, elimine os aparelhos velhos através de postos de recolha adequados.

9 Dados técnicos

Tensão	220–240 V ~, 50 Hz
Potência	2300 W
Marcação de conformidade	CE
Consumo de energia “Poupar energia” / “1”	aprox. 8 Wh
Consumo de energia “Poupar energia” / “0”	aprox. 26 Wh
Pressão da bomba	estática máx. 15 bar
Capacidade do depósito de água	2,6 l
Capacidade do depósito de grãos	2 × 280 g
Capacidade do depósito de borras de café	máx. 20 porções
Comprimento do cabo	aprox. 1,2 m
Peso	aprox. 18,0 kg
Dimensões (L × A × P)	32 × 41,5 × 49,7 cm

Indicação para o inspetor (novos ensaios conforme a norma DIN VDE 0701-0702): o ponto de ligação à terra central está localizado na frente do aparelho, por baixo do logotipo da JURA (rodar o logotipo da JURA no sentido contrário aos ponteiros do relógio).

10 Índice remissivo

A

- Adaptar os ajustes de produto 82
- Água quente 77
- Ajustes
 - Ajustes permanentes no modo de programação 81
- Ajustes de fábrica
 - Repor os ajustes para os ajustes de fábrica 89
- Ajustes de produto 82
 - Adaptar 82
- Ajustes permanentes no modo de programação 81
- Aparelho
 - Descalcificar 99
 - Desligar 80
 - Instalar 68
 - Lavar 92
 - Ligar 78
 - Limpar 98
 - Manutenção diária 79
 - Manutenção regular 79
- Área de configuração 81
- Assistência
 - Manutenção diária 79
 - Manutenção regular 79

B

- Bandeja de recolha de água 60
 - Complemento 60
- Base para chávenas 60
- Bule individual de café 74

C

- Cabo de alimentação 60
- Café 74
 - Dois cafés 74
- Café Barista 75
- Café com leite 75
- Café granulado
 - Café moído 76
- Café moído 76
 - Colher de dosagem para café moído 60
- Cappuccino 75

- Cartucho do filtro CLARIS Smart
 - Colocar 97
 - Substituir 97
- Chá verde 77
- Colher de dosagem para café moído 60
- Complemento para a bandeja de recolha de água 60
- Configurador 67, 81, 92
- Contactos 112
- Contador de operações de manutenção 90
- Contador de preparações 90

D

- Dados técnicos 108
- Data 85
- Depósito de água 60
 - Descalcificar 102
 - Encher 78
- Depósito de borras de café 60
- Depósito de grãos
 - Depósito de grãos com tampa protetora do aroma 60
 - Encher 68
 - Limpar 101
- Descalcificar
 - Aparelho 99
- Descalcificar
 - Depósito de água 102
- Descrição dos símbolos 59
- Desligar 80
 - Temporizador 86
- Desligar automático 85
 - Temporizador 86
- Dois produtos 74
- Dureza da água
 - Ajustar a dureza da água 86
 - Medir a dureza da água 68

E

- Eliminação de falhas 105
- Eliminação ecológica 107
- Encher
 - Depósito de água 78
 - Depósito de grãos 68
- Endereços 112

10 Índice remissivo

- Esvaziar o sistema 107
- Exibir os nomes dos produtos 90
- Expresso 74
 - Dois expressos 74
- Expresso macchiato 75

F

- Fecho deslizante 61
- Filtro
 - Colocar 97
 - Substituir 97
- Flat white 75
- Formato das horas
 - Modo de programação 87
- Funil de enchimento
 - Funil de enchimento para café moído 60

G

- Grau de moagem
 - Ajustar o grau de moagem 84

H

- Hora de desligar 86
- Hora de ligar 86
- Horas 85
- Hotline 112

I

- Instalar
 - Instalar o aparelho 68
- Interface de serviço 61
- Internet 67
- Interruptor de alimentação 60

J

- JURA
 - Contactos 112
 - Internet 67

L

- Lâminas de ventilação 60
- Latte macchiato 75
- Lavagem do sistema de leite 93
- Lavar
 - Aparelho 92
- Leite
 - Conectar o tubo do leite 71
- Ligação via rádio 71
- Ligar 78
 - Temporizador 86

- Ligar aparelho complementar 71
- Ligar automático
 - Temporizador 86
- Limpar
 - Aparelho 98
 - Depósito de grãos 101
- Limpeza do bocal para Cappuccino
 - Limpar o sistema de leite 93
- Língua 88
- Luminosidade do visor 88

M

- Manual breve 67
- Manutenção 92
 - Manutenção diária 79
 - Manutenção regular 79
- Manutenção diária 79
- Manutenção regular 79
- Mensagens no visor 103
- Modo de poupança de energia 87
- Modo de preparação
 - Ajustar o grau de moagem 84
- Modo de programação 81
 - Ajustar a dureza da água 86
 - Ajustes de produto 82
 - Desligar automático 85
 - Estados do contador e versão 90
 - Exibir os nomes dos produtos 90
 - Hora e data 85
 - Língua 88
 - Luminosidade do visor 88
 - Modo de poupança de energia 87
 - Modo inteligente 89
 - Repór os ajustes para os ajustes de fábrica 89
 - Temporizador 86
 - Unidade de medida da quantidade de água / formato das horas 87
- Modo inteligente 89
- Moinho
 - Ajustar o grau de moagem 84

O

- Opções de preparação 74

- P**
- Página 67
 - Página de Internet 67
 - Patilha de bloqueio 61
 - Preparação 73, 75
 - Água quente 77
 - Através do carrossel 74
 - Bule individual de café 74
 - Café 74
 - Café com leite 75
 - Café moído 76
 - Cappuccino 75
 - Chá verde 77
 - Com um simples toque de botão 74
 - Dois cafés 74
 - Dois expressos 74
 - Duas especialidades de café 74
 - Expresso 74
 - Expresso macchiato 75
 - Flat white 75
 - Latte macchiato 75
 - Lungo Barista 75
 - Primeira colocação em funcionamento 69
 - Produto duplo 74
- Q**
- Quantidade
 - Preparações 90
 - Programas de manutenção 90
 - Quantidade de água extra 75
- R**
- Rotary Switch 61, 67
- S**
- Saída
 - Saída combinada com altura e largura ajustável 60
 - Saída de água quente com altura ajustável 60
 - Saída combinada
 - Desmontar e lavar 94
 - Saída combinada com altura e largura ajustável 60
 - Saída de água quente
 - Saída de água quente com altura ajustável 60
 - Segurança 62
 - Serviço pós-venda 112
 - Sistema de leite
 - Limpar 93
 - Smart Connect 61, 71
- T**
- Tampa
 - Compartimento de arrumação 60
 - Depósito de água 60
 - Tampa de serviço 61
 - Tampa de serviço 61
 - Tampa protetora do aroma
 - Depósito de grãos com tampa protetora do aroma 60
 - Tecla
 - Tecla Liga/Desliga 61
 - Telefone 112
 - Temporizador 86
 - Transporte 107
- U**
- Unidade de medida da quantidade de água
 - Modo de programação 87
 - Utilização conforme a finalidade 62
- V**
- Venti Ports
 - Lâminas de ventilação 60
 - Versão 90
 - Visor
 - Visor, mensagens 103
 - Visor Touchscreen 61, 67
 - Visor Touchscreen 61, 67
 - Visualização em carrossel 74

11 Endereços da JURA / Notas legais

JURA Elektroapparate AG
Kaffeeweltstrasse 10
CH-4626 Niederbuchsiten
Tel. +41 (0)62 38 98 233

- i** É possível consultar online outros dados de contato relativos ao seu país em www.jura.com.
- i** Se precisar de apoio na utilização do seu aparelho, encontrará ajuda em www.jura.com/service.

- Diretivas** O aparelho cumpre as exigências das seguintes diretivas:
- 2014/35/UE – Diretiva de baixa tensão
 - 2014/30/UE – Compatibilidade eletromagnética
 - 2009/125/CE – Diretiva sobre energia
 - 2011/65/UE – Diretiva relativa à restrição do uso de determinadas substâncias perigosas em equipamentos elétricos e eletrónicos

Alterações técnicas Reservados os direitos de alterações técnicas. As ilustrações utilizadas neste manual de instruções são estilizadas e não mostram as cores originais do aparelho. A sua GIGA pode apresentar detalhes diferentes.

Feedback A sua opinião é importante! Utilize as possibilidades de contacto em www.jura.com.

Copyright O manual de instruções contém informações protegidas por direitos de autor. As fotocópias ou traduções para outra língua não são admissíveis sem a autorização prévia por escrito pela JURA Elektroapparate AG.